

Communiqué de presse

Motos en 2025 : le marché d'occasion rebondit et celui du neuf garde le cap

Christophe Dubon, porte-parole de FEBIAC : « Par rapport à l'exercice 2024, les immatriculations de motos neuves ont baissé de -12,2 % en 2025, pour atteindre 24 872 unités. Mais 2024 avait été la meilleure année depuis 15 ans, notamment grâce à un afflux d'immatriculations avant l'entrée en vigueur de la norme Euro5+. Il est donc difficile de comparer 2024 et 2025. En novembre et décembre 2024, de nombreuses motos ont été immatriculées « à la dernière minute ». Il vaut donc mieux remonter un peu plus loin dans le temps. Par rapport à 2023, la baisse est beaucoup moins frappante : à peine -1,9 %. En chiffres absolus, 2025 n'a donc pas été une mauvaise année, même si les immatriculations ont commencé à reculer à partir du deuxième semestre. Nous nous attendons à un bon début d'année 2026, en partie grâce au Salon où près de 20 marques de motos seront représentées cette année et non moins de 310 modèles exposés.

En 2025 également, Honda (4 287 unités, soit une hausse de +3,1 %) a été de loin la marque la plus vendue, devant BMW (3 392), Yamaha (3 058), Kawasaki (2 365) et Piaggio (1 369).

Les pertes les plus importantes ont été enregistrées dans la catégorie 125 cm³, qui a chuté de près d'un tiers (-32,8 %), probablement parce que de nombreux navetteurs se tournent vers le vélo ou le speed pedelec. Les catégories de 501 cm³ à 1 000 cm³ ont enregistré une légère hausse, tandis que les catégories 126-500 cm³ et +1 001 cm³ ont perdu plus de 10 %. Mais encore une fois, il s'agit d'une comparaison avec les chiffres artificiellement élevés de l'année dernière. »

Filip Rylant, porte-parole de TRAXIO : « Le marché de l'occasion a fait mieux en 2025 avec 66 329 unités, soit une hausse de 10,5 % par rapport à 2024. Le marché se redresse donc depuis deux ans, mais ça ne suffit pas pour se remettre du coup qu'il a pris après l'introduction du contrôle technique des véhicules d'occasion. La vraie référence reste donc 2022, et là, on voit que le marché est encore en retard de 15 107 unités. En trois ans, plus de 61 000 motos d'occasion ne sont plus immatriculées en Belgique !

C'est évidemment une mauvaise nouvelle, tant pour les concessionnaires de motos (moins d'entretien, de réparations et de pièces détachées) que pour les consommateurs (moins de choix de véhicules d'occasion abordables). Il faudra donc voir ce que 2026 nous réserve, car le gouvernement flamand a annoncé que le contrôle technique des véhicules d'occasion serait supprimé au milieu de l'année. Cela pourrait freiner les exportations. Nous sommes également curieux de savoir ce que la Wallonie et Bruxelles vont faire, car une harmonisation au sein de la Belgique nous semble plus que souhaitable.

La bonne nouvelle, c'est que la hausse du marché de l'occasion se poursuit pour toutes les cylindrées. Même pour les 125 cm³, qui restent de loin la catégorie la plus importante avec une part de marché de 31,5 %. Honda reste la plus grande marque d'occasion avec 10 873 immatriculations, devant Yamaha (8 294), BMW (8 006), Piaggio (4 357) et Kawasaki (4 356).

Enfin, les concessionnaires de motos nous disent qu'ils manquaient de personnel dans leurs ateliers ; non seulement il y a beaucoup de boulot, mais il est aussi mieux réparti tout au long de l'année. La saison moto s'allonge, en quelque sorte. Ça n'est pas seulement dû au beau temps de 2025, car ce phénomène se manifeste déjà depuis plusieurs années. »



Motorcycle Registrations December 2025



New	2025	'25 vs '24	2024	'25 vs '23	2023
Fourth quarter	3 144	-44,2%	5 636	-3,6%	3 260
YtD - Months	24 872	-12,2%	28 331	-1,9%	25 359

2nd Hand	2025	'25 vs '24	2024	'25 vs '23	2023
Fourth quarter	10 710	+2,2%	10 476	+10,3%	9 708
YtD - 12 Months	66 329	+10,5%	60 033	+14,7%	57 827

© MOBIA

NDR : vous trouverez les statistiques détaillée et l'analyse approfondie ci-après.

Statistiques et analyse détaillées du marché neuf et de l'occasion

1. Motos d'occasion

Entre mars et septembre, le marché de l'occasion s'est clairement mieux porté que l'an passé. Ce qui ne suffit pas à retrouver le niveau d'avant 2023 mais l'amélioration est réelle. Comme nous l'avons dit, il reste à voir quel effet produira l'abrogation du contrôle technique d'occasion annoncée en Flandre. Les autres régions vont-elles suivre ? Le marché d'occasion accusera-t-il un recul au cours des six premiers mois en attendant l'entrée en vigueur de cette nouvelle mesure ? 2026 nous promet en tout cas du suspens.

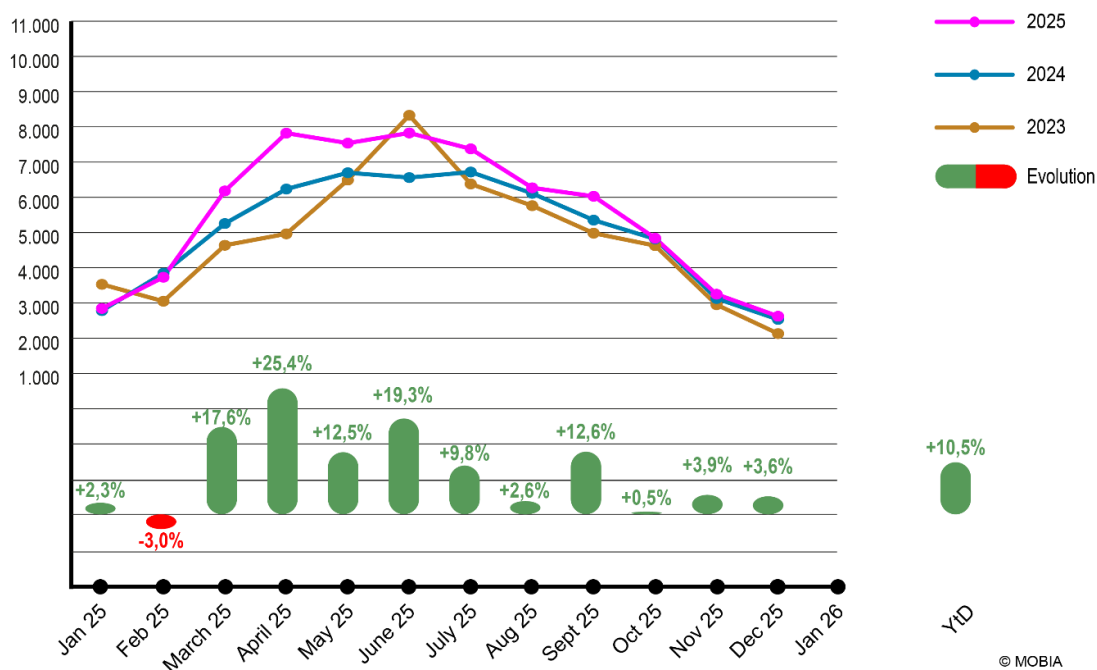
Immatriculations des motos d'occasion (décembre 2025)



Motorcycle Registrations December 2025



Market Evolution - 2nd Hand



Les régions et provinces retournent dans le vert, mais pas par rapport à 2022.

La Flandre demeure, également en 2025, le plus grand marché pour les **motos d'occasion** (59,9%), suivie par la Wallonie avec 32,9% et Bruxelles avec 7,0%.

Nous avons été confrontés à des résultats très négatifs au niveau provincial pendant quelque temps, mais heureusement, la tendance s'est inversée. Nous observons notamment des hausses dans toutes les provinces, allant de +6,2% dans le Brabant Wallon +14,1% au Luxembourg.

Immatriculations des motos d'occasion – par région (décembre 2025)



Motorcycle Registrations **December 2025**



By Province - 2nd Hand

Province	Share	2025 vs 2024 (YtD - 12 Months)
Antwerpen	15,4%	+9,0%
Oost-Vlaanderen	13,7%	+7,8%
Hainaut	12,0%	+13,1%
Vlaams Brabant	10,9%	+11,6%
West-Vlaanderen	10,2%	+11,3%
Limburg	9,7%	+12,1%
Liège	9,3%	+12,0%
Bruxelles/Brussel	7,0%	+7,5%
Namur	4,9%	+10,7%
Brabant Wallon	3,5%	+6,2%
Luxembourg	3,1%	+14,1%

© MOBIA

Toutes les catégories en hausse par rapport à l'an dernier.

Il ne faut pas aller chercher les meilleures performances dans les catégories des grosses cylindrées bien que les écarts ne soient pas significatifs : +8,5% pour les +1.001cc, +12,5% pour les 126-500cc et environ +11% pour les autres catégories. La situation n'est donc plus comparable au passé où les grosses cylindrées réalisaient clairement de meilleurs scores que les autres (aidées en cela par l'arrivée d'un nombre supplémentaires de BMW R1200GS et R1250GS sur le marché d'occasion dans un passé récent).

Il est par ailleurs important de noter qu'avec 31,5% la catégorie des 125cc demeure la plus importante du marché, un bon signe car elle recèle généralement les motards du futur. Comme il est étrange que justement cette catégorie ait été si durement touchée cette année sur le marché du neuf.

Immatriculations des motos d'occasion – par cylindrée (décembre 2025)



Motorcycle Registrations **December 2025**



By Cubic Capacity - 2nd Hand

By CC	YtD 2024 12 Months	Ytd 2025 12 Months	Evolution	Share
125cc	18 490	20 477	+10,7%	31,5%
126 - 500cc	7 508	8 449	+12,5%	13,0%
501 - 750cc	10 555	11 704	+10,9%	18,0%
751 - 1000cc	9 080	10 058	+10,8%	15,5%
1001cc+	13 148	14 272	+8,5%	22,0%
TOTAL	58 781	64 960	+11,7%	

© MOBIA

Tous vainqueurs dans les marques du Top 10

Le cumul des marques du Top 10 n'affiche que des chiffres positifs. Piaggio réalise la meilleure performance (+15,8%) mais Triumph aussi décroche un score à deux chiffres (+13,7%). KTM et SYM connaissent une modeste croissance d'environ 3,5% mais les autres marques oscillent entre 6,4% et 9,5% de plus qu'en 2024. En part de marché, Honda remporte largement le pompon (16,7%).

Immatriculations des motos d'occasion – par marque (décembre 2025)



Motorcycle Registrations December 2025



By Brand - 2nd Hand

Brand			Units	Share	2025 vs 2024 (YtD - 12 Months)
125cc	1	HONDA	3 607	17,6%	+5,8%
	2	PIAGGIO	2 759	13,5%	+17,7%
	3	YAMAHA	2 616	12,8%	+6,0%
	4	SYM	1 984	9,7%	+10,0%
	5	KYMCO	1 057	5,2%	+15,0%
	6	KTM	720	3,5%	+3,4%
	7	NECO	581	2,8%	+23,6%
	8	SUZUKI	552	2,7%	+14,8%
	9	APRILIA	354	1,7%	+10,6%
	10	BULLIT	329	1,6%	+8,9%
126 - 500cc	1	HONDA	1 542	18,3%	+11,3%
	2	PIAGGIO	1 532	18,1%	+10,7%
	3	YAMAHA	831	9,8%	+13,2%
	4	KTM	603	7,1%	+1,5%
	5	KAWASAKI	525	6,2%	+14,6%
	6	ROYAL ENFIELD	315	3,7%	+12,9%
	7	SUZUKI	314	3,7%	+1,0%
	8	BMW	310	3,7%	+5,1%
	9	HUSQVARNA	271	3,2%	+21,0%
	10	KYMCO	254	3,0%	+9,5%
501 - 750cc	1	HONDA	2 958	25,3%	+8,0%
	2	YAMAHA	2 903	24,8%	+13,4%
	3	KAWASAKI	1 693	14,5%	+13,5%
	4	SUZUKI	1 508	12,9%	+5,6%
	5	BMW	435	3,7%	+0,7%
	6	TRIUMPH	405	3,5%	+35,0%
	7	DUCATI	225	1,9%	+3,2%
	8	KTM	192	1,6%	-12,7%
	9	APRILIA	183	1,6%	+45,2%
	10	HUSQVARNA	169	1,4%	-8,2%
751 - 1000cc	1	BMW	1 902	18,9%	+15,5%
	2	YAMAHA	1 384	13,8%	+12,1%
	3	HONDA	1 344	13,4%	+3,7%
	4	KAWASAKI	1 257	12,5%	+8,7%
	5	DUCATI	919	9,1%	+10,5%
	6	TRIUMPH	681	6,8%	+2,3%
	7	SUZUKI	624	6,2%	+7,2%
	8	KTM	439	4,4%	+20,9%
	9	HARLEY DAVIDSON	352	3,5%	-9,5%
	10	MOTO GUZZI	254	2,5%	+56,8%
1001cc & +	1	BMW	5 272	36,9%	+8,5%
	2	HARLEY DAVIDSON	3 306	23,2%	+11,3%
	3	HONDA	1 422	10,0%	+10,1%
	4	TRIUMPH	665	4,7%	+11,2%
	5	KAWASAKI	656	4,6%	-3,7%
	6	DUCATI	626	4,4%	+12,4%
	7	SUZUKI	607	4,3%	+3,6%
	8	YAMAHA	560	3,9%	-3,9%
	9	KTM	411	2,9%	+0,0%
	10	MOTO GUZZI	142	1,0%	+29,1%
TOTAL	1	HONDA	10 873	16,7%	+7,4%
	2	YAMAHA	8 294	12,8%	+9,4%
	3	BMW	8 006	12,3%	+9,5%
	4	PIAGGIO	4 357	6,7%	+15,8%
	5	KAWASAKI	4 356	6,7%	+9,1%
	6	HARLEY DAVIDSON	3 726	5,7%	+8,5%
	7	SUZUKI	3 605	5,5%	+6,4%
	8	KTM	2 365	3,6%	+3,5%
	9	SYM	2 302	3,5%	+7,5%
	10	TRIUMPH	1 822	2,8%	+13,7%

1. Motos neuves

2025 ne s'est pas uniquement caractérisée par une météo sèche et ensoleillée mais aussi comme un bon cru pur les immatriculations de **motos neuves**, malgré une tendance à la baisse à partir du deuxième semestre. Nous nous attendons à ce que 2026 démarre sur les chapeaux de roues, en partie grâce au Salon qui accueillera cette année près de 20 marques de moto et 310 modèles. Cette année sera également marquée par l'arrivée de nouveaux modèles et d'actualisations sur le marché qui devraient ouvrir l'appétit des acheteurs.



Motorcycle Registrations December 2025



Mobia
by Febiac | Renta | Traxio

New	2025	'25 vs '24	2024	'25 vs '23	2023
Fourth quarter	3 144	-44,2%	5 636	-3,6%	3 260
YtD - Months	24 872	-12,2%	28 331	-1,9%	25 359

© MOBIA

Immatriculations des motos neuves (décembre 2025)

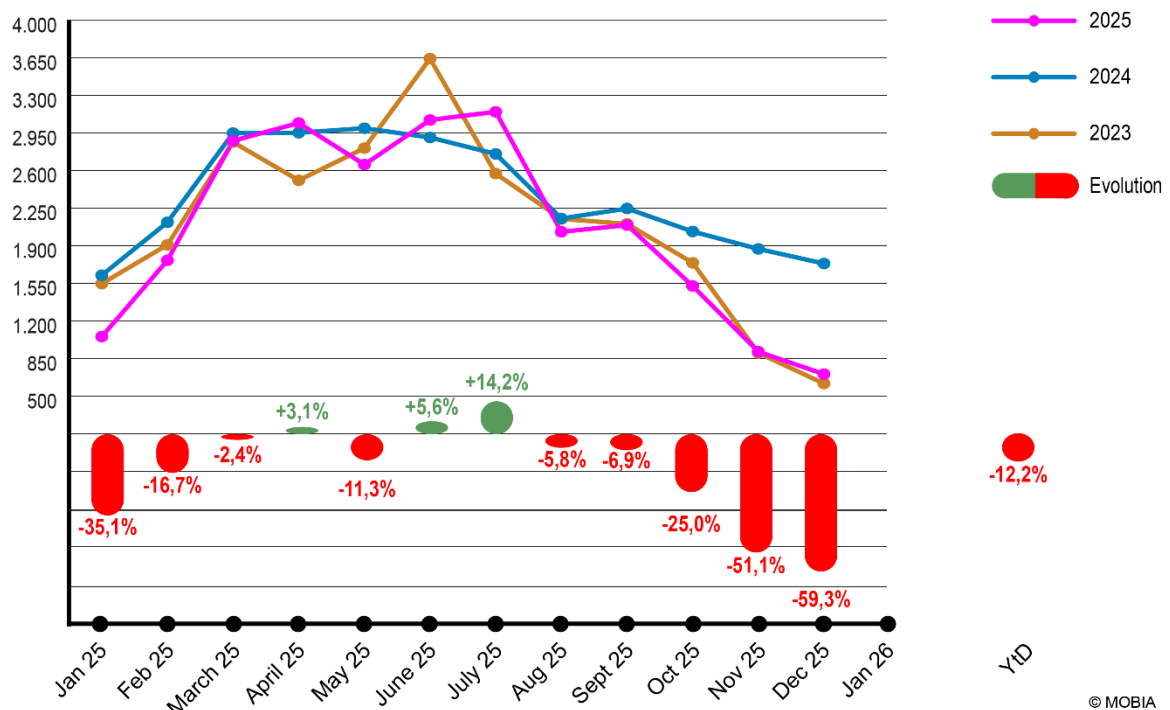


Motorcycle Registrations December 2025



Mobia
by Febiac | Renta | Traxio

Market Evolution - New



La part de marché **régionale** des motos neuves révèle par ailleurs quelques tendances intéressantes. La Flandre demeure la région qui vend le mieux avec 57,8% des ventes de motos neuves dans notre pays. La Wallonie s'attribue 35,8% et Bruxelles 6,3% des ventes.

Alors qu'en 2024 la Flandre occidentale était le grand vainqueur avec une hausse de +79,2% grâce aux immatriculations d'une multitude de motos Euro5 au cours des derniers mois de l'année, la province connaît logiquement un recul majeur (-42,2%). Les provinces d'Anvers, de Limbourg et de Hainaut limitent la casse à moins

de ou tout juste 5%. Les autres provinces chutent d'environ 8% et 12%, le Brabant wallon étant le mauvais élève de la classe (-15,8%).

Immatriculations des motos neuves – par région (décembre 2025)



Motorcycle Registrations **December 2025**



By Province - New

Province	Share	2025 vs 2024 (YtD - 12 Months)
Antwerpen	15,6%	-4,7%
Oost-Vlaanderen	12,8%	-8,9%
Hainaut	12,0%	-5,1%
Vlaams Brabant	11,5%	-7,7%
Liège	11,3%	-10,1%
West-Vlaanderen	9,7%	-42,2%
Limburg	8,1%	-4,2%
Bruxelles/Brussel	6,3%	-8,7%
Namur	4,9%	-11,4%
Brabant Wallon	4,1%	-15,8%
Luxembourg	3,5%	-11,1%

© MOBIA

Immatriculations des motos neuves – par cylindrée (décembre 2025)



Motorcycle Registrations **December 2025**



By Cubic Capacity - New

By CC	YtD 2024 12 Months	Ytd 2025 12 Months	Evolution	Share
125cc	8 440	5 668	-32,8%	22,6%
126 - 500cc	4 445	3 900	-12,3%	15,6%
501 - 750cc	4 590	4 768	+3,9%	19,0%
751 - 1000cc	5 419	5 496	+1,4%	22,0%
1001cc+	5 845	5 204	-11,0%	20,8%
TOTAL	28 739	25 036	-12,9%	

© MOBIA

Immatriculations des motos neuves – par marque (décembre 2025)



Motorcycle Registrations December 2025



By Brand - New

Brand			Units	Share	2025 vs 2024 (YTD - 12 Months)
125cc	1	HONDA	1 078	19,0%	-13,1%
	2	YAMAHA	889	15,7%	-2,7%
	3	PIAGGIO	733	12,9%	-19,3%
	4	KYMCO	508	9,0%	+4,7%
	5	SYM	398	7,0%	-10,0%
	6	APRILIA	215	3,8%	+27,2%
	7	ZONTES	119	2,1%	-57,0%
	8	BENELLI	95	1,7%	-29,1%
	9	SUZUKI	94	1,7%	-23,0%
	10	KTM	94	1,7%	-22,3%
126 - 500cc	1	HONDA	839	21,5%	-0,7%
	2	PIAGGIO	602	15,4%	-7,0%
	3	KAWASAKI	355	9,1%	+2,3%
	4	CF MOTO	289	7,4%	+106,4%
	5	YAMAHA	243	6,2%	-10,7%
	6	ROYAL ENFIELD	241	6,2%	-31,1%
	7	KTM	213	5,5%	-47,8%
	8	BMW	164	4,2%	+30,2%
	9	BETA	125	3,2%	+12,6%
	10	HUSQVARNA	118	3,0%	-34,8%
501 - 750cc	1	YAMAHA	1 110	23,3%	-16,6%
	2	HONDA	978	20,5%	+24,9%
	3	KAWASAKI	927	19,4%	+0,0%
	4	CF MOTO	336	7,0%	+309,8%
	5	ROYAL ENFIELD	219	4,6%	+17,1%
	6	TRIUMPH	205	4,3%	-8,9%
	7	BENELLI	171	3,6%	+1,8%
	8	SUZUKI	159	3,3%	+74,7%
	9	APRILIA	144	3,0%	-22,6%
	10	KYMCO	133	2,8%	+13,7%
751 - 1000cc	1	BMW	1 001	18,4%	+1,3%
	2	YAMAHA	856	17,5%	-8,7%
	3	HONDA	743	11,8%	+17,6%
	4	KAWASAKI	685	11,6%	+10,1%
	5	TRIUMPH	530	8,5%	+16,5%
	6	DUCATI	361	7,2%	-6,2%
	7	SUZUKI	317	6,2%	-2,5%
	8	CF MOTO	305	6,1%	+129,3%
	9	KTM	177	3,3%	-47,2%
	10	MOTO GUZZI	144	2,9%	-19,1%
1001cc+	1	BMW	2 205	42,4%	+2,6%
	2	HARLEY DAVIDSON	800	15,4%	-27,6%
	3	HONDA	703	13,5%	-3,2%
	4	TRIUMPH	353	6,8%	-8,8%
	5	KAWASAKI	341	6,6%	+10,7%
	6	DUCATI	289	5,6%	-19,9%
	7	KTM	114	2,2%	-50,2%
	8	INDIAN MOTORCYCLE	112	2,2%	-7,4%
	9	MOTO GUZZI	76	1,5%	-30,3%
	10	BRP	74	1,4%	-34,5%
TOTAL	1	HONDA	4 287	17,2%	+3,1%
	2	BMW	3 392	13,6%	+2,1%
	3	YAMAHA	3 058	12,3%	-10,7%
	4	KAWASAKI	2 365	9,5%	+3,3%
	5	PIAGGIO	1 369	5,5%	-12,9%
	6	CF MOTO	1 246	5,0%	+90,5%
	7	TRIUMPH	1 132	4,6%	-6,8%
	8	HARLEY-DAVIDSON	796	3,2%	-29,0%
	9	KYMCO	713	2,9%	-0,8%
	10	DUCATI	675	2,7%	-13,8%

De manière générale, nous pouvons conclure que 2025 fut un bon cru. Non seulement grâce à une belle météo mais aussi parce que le marché du neuf a bien tiré son épingle du jeu et que le marché d'occasion a renoué avec la croissance.

En 2026, nous serons surtout attentifs aux motos présentées au Salon et à l'effet que produiront quelques modèles et actualisations intéressants. Le marché d'occasion devrait connaître une onde de choc à la suite de la suppression du contrôle technique en Flandre (en espérant que cette onde soit favorable) et nous sommes curieux de savoir ce que décideront les autres régions.

TRAXIO STATS

TRAXIO suit mensuellement les immatriculations des voitures de tourisme, motos, véhicules utilitaires, camping-cars, remorques et vélos électriques rapides neufs et d'occasion.

Les statistiques de TRAXIO contiennent une foule de détails intéressants tels que les sous-classifications aux niveaux national et régional, par type de carburant, émissions de CO₂, marque et âge.

Bruxelles, le 12 janvier 2025

Note pour la rédaction, non-destinée à la publication :

Pour de plus amples renseignements et l'obtention de graphiques en bonne résolution, veuillez contacter Filip Rylant au 0475/35 45 64.